

飯塚市の給与・定員管理等について

1. 総括

(1) 人件費の状況（普通会計決算）

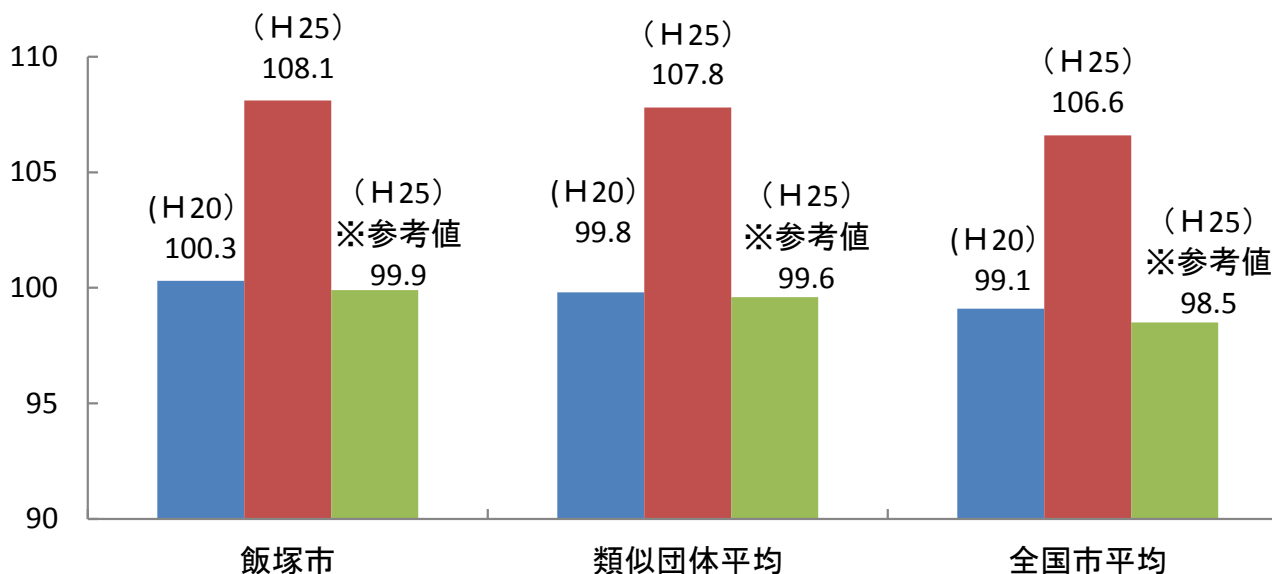
区分	住民基本台帳人口 (24年度末)	歳出額	実質収支	人件費	人件費率 (人件費／歳出額)
24年度	人 131,627	千円 61,072,004	千円 1,714,326	千円 7,512,428	% 12.3

(2) 職員給与費の状況（普通会計決算）

区分	職員数	給 与 費				一人当たり給与費 (給与費計／職員数)
		給 料	職員手当	期末・勤勉手当	計	
24年度	人 859	千円 3,405,693	千円 451,823	千円 1,218,441	千円 5,075,957	千円 5,909

- (注) 1 職員手当には退職手当を含みません。
2 職員数は平成24年4月1日現在の人数です。

(3) ラスパイレス指数の状況（各年4月1日現在）



- (注) 1 ラスパイレス指数とは、国家公務員の給与水準を100とした場合の地方公務員の給与水準を示す指数です。
2 類似団体平均とは、人口規模、産業構造が類似している団体のラスパイレス指数を単純平均したものです。
3 「参考値」は、国家公務員の時限的な(2年間)給与改定特例法による措置が無いとした場合の値です。

2. 一般行政職給料表の状況（平成25年4月1日現在）

(単位：円)

	1級	2級	3級	4級	5級	6級	7級
1号給の 給料月額	135,600	185,800	222,900	261,900	289,200	320,600	366,200
最高号給の 給料月額	243,700	307,800	354,700	398,300	413,600	433,000	456,200

3. 職員の平均給与月額、初任給等の状況

(1) 職員の平均年齢、平均給料月額及び平均給与月額の状況（平成 25 年 4 月 1 日現在）

① 一般行政職

区分	平均年齢	平均給料月額	平均給与月額	平均給与月額 (国ベース)
飯塚市	44.3 歳	344,511 円	391,593 円	369,398 円
※福岡県	43.4 歳	341,643 円	425,698 円	380,292 円
国	43.1 歳	307,220 円 (332,446 円)	—	376,257 円 (405,463 円)
類似団体	未公表	未公表	未公表	未公表

② 技能労務職

区 分	平均年齢	平均給料月額	平均給与月額	平均給与月額 (国ベース)
飯塚市	49.8 歳	364,093 円	390,246 円	378,362 円
うち清掃職員	49.2 歳	365,785 円	404,679 円	387,091 円
うち調理員	51.4 歳	371,424 円	381,941 円	378,162 円
※福岡県	52.7 歳	338,736 円	388,097 円	368,683 円
国	49.9 歳	272,119 円 (286,850 円)	—	309,534 円 (325,400 円)
類似団体	未公表	未公表	未公表	未公表

(注) 1 「平均給料月額」とは、平成 25 年 4 月 1 日現在における職員の基本給の平均です。

2 「平均給与月額」とは、給料月額と毎月支払われる扶養手当、住居手当、時間外勤務手当などの諸手当の額を合計したものです。

3 「平均給与月額(国ベース)」とは、公表されている国家公務員の平均給与月額には時間外勤務手当、特殊勤務手当などの手当が含まれていないことから、比較のため国家公務員と同じベースで再計算したものです。

4 国家公務員欄における「平均給料月額」及び「平均給与月額」(国ベース)の下段括弧書きは、給与改定特例法による措置がないとした場合の値(減額前)です。

※ 福岡県については、平成 24 年 4 月 1 日現在の数値です。

(2) 職員の初任給の状況（平成 25 年 4 月 1 日現在）

区 分		飯塚市	福岡県	国
一般行政職	大学卒	172,200 円	178,800 円	Ⅱ種 163,987 円 (172,200 円)
	高校卒	140,100 円	144,500 円	Ⅲ種 133,418 円 (140,100 円)
技能労務職		137,200 円	自動車 運転士等 129,200 円 用務員等 121,600 円	137,200 円

(注) 国家公務員欄における括弧書きは、給与改定特例法による措置がないとした場合の値(減額前)です。

(3) 職員の経験年数別・学歴別平均給料月額の場合況（平成25年4月1日現在）

区分		経験年数		
		10年以上15年未満	15年以上20年未満	20年以上25年未満
一般行政職	大学卒	287,553円	337,239円	366,536円
	高校卒	250,833円	299,722円	343,906円
技能労務職	高校卒	—	303,150円	334,761円

（注）経験年数は国家公務員と同じ「経験年数換算表」で算定したもので、単なる在職年数ではありません。

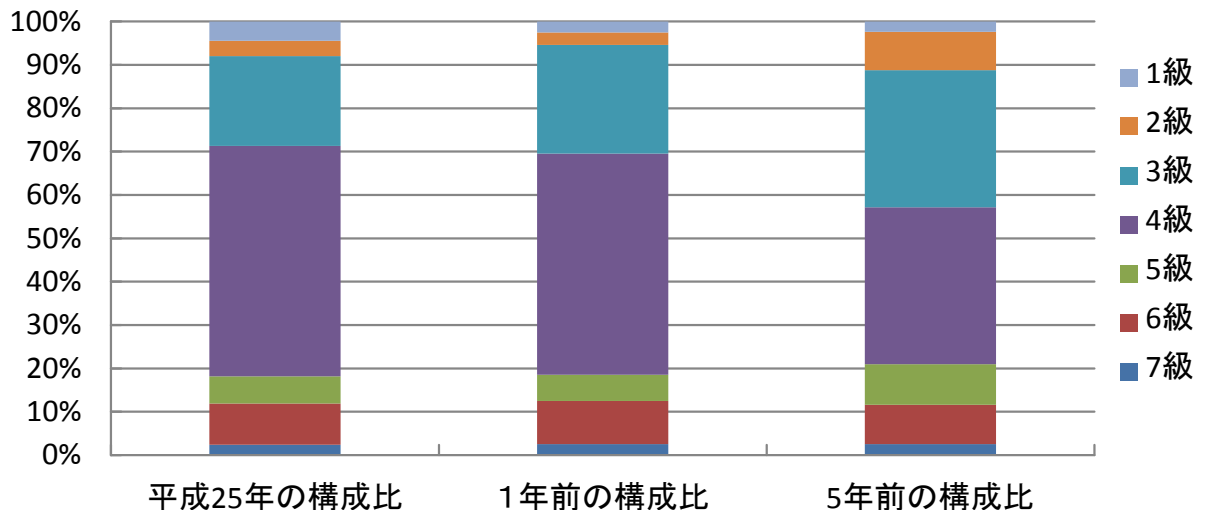
4. 一般行政職の級別職員数等の状況

(1) 一般行政職の級別職員数の状況（平成25年4月1日現在）

区分	標準的な組織上の職名	職員数	構成比
1級	主事補	26人	4.4%
2級	主事	21人	3.6%
3級	主任	122人	20.7%
4級	係長 担当主査	313人	53.1%
5級	課長 課長補佐	37人	6.3%
6級	部次長 課長	56人	9.5%
7級	部長 部次長	14人	2.4%

（注）飯塚市の給与条例に基づく給料表の級区分による職員数です。

級別職員数の推移



(2) 昇給への勤務成績の反映状況

勤務成績の評定の実施状況

地方公務員法第40条に基づき、全職員に対して勤務成績の評定を実施。

勤務成績の評定は、5段階（A～E）の絶対評価で実施し、その評価結果に基づき、昇給区分を決定。

5. 職員の手当の状況

(1) 期末手当・勤勉手当

飯塚市		福岡県		国	
1人当たり平均支給額 (24年度決算) 1,474千円		1人当たり平均支給額 (24年度決算見込) 1,545千円		—	
(24年度支給割合)		(24年度支給割合)		(24年度支給割合)	
期末手当	勤勉手当	期末手当	勤勉手当	期末手当	勤勉手当
2.60月分	1.35月分	2.60月分	1.35月分	2.60月分	1.35月分
(1.45)月分	(0.65)月分	(1.45)月分	(0.65)月分	(1.45)月分	(0.65)月分
(加算措置の状況)		(加算措置の状況)		(加算措置の状況)	
職制上の段階、職務の級等による加算措置		職制上の段階、職務の級等による加算措置		職制上の段階、職務の級等による加算措置	
・役職加算 5~15%		・役職加算 5~20%		・役職加算 5~20%	
・管理職加算 なし		・管理職加算 10~25%		・管理職加算 10~25%	

(注) ()内は、再任用職員に係る支給割合です。

(2) 退職手当 (平成25年4月1日現在)

飯塚市			国		
(支給率)	自己都合	勸奨・定年	(支給率)	自己都合	勸奨・定年
勤続20年	23.03月分	28.7875月	勤続20年	23.03月分	28.7875月
勤続25年	32.83月分	38.955月	勤続25年	32.83月分	38.955月
勤続35年	46.55月分	55.86月	勤続35年	46.55月分	55.86月
最高限度額	55.86月分	55.86月	最高限度額	55.86月分	55.86月
その他の加算措置			その他の加算措置		
			定年前早期退職特例措置 (2~20%加算)		

(3) 特殊勤務手当 (平成25年4月1日現在)

支給実績 (平成24年度決算)		4,385千円
支給職員1人当たり平均支給年額 (平成24年度決算)		43,416円
職員全体に占める手当支給職員の割合 (平成24年度)		10%
手当の種類 (手当数)		6
手当の名称	主な支給対象業務	支給単価
行旅病人取扱手当	行旅病人の取扱作業	1件当たり 700円
行旅死亡人取扱手当	行旅死亡人の取扱作業	1件当たり 2,000円
汚物処理手当	じん芥、し尿処理等	月当たり 3,000円
生活保護法の現業事務手当	生活保護法の規定による指導、調査	月当たり 3,500円
火葬作業手当	死体等の火葬作業	月当たり 3,800円
教員特殊勤務手当	1号 学校の管理下の非常災害時等の緊急業務 ア 非常災害時における児童の保護又は緊急の防災・復旧の業務 イ 児童の負傷、疾病等に伴う救急の業務 ウ 児童に対する緊急の補導業務 2号 修学旅行等の引率・指導業務で宿泊を伴うもの	1号ア 日額6,400円 1号イ・ウ 日額6,000円 2号 日額3,400円

(4) 時間外勤務手当

支給実績（平成 24 年度決算）	145,224 千円
職員 1 人当たり平均支給年額（平成 24 年度決算）	170 千円
支給実績（平成 23 年度決算）	147,585 千円
職員 1 人当たり平均支給年額（平成 23 年度決算）	167 千円

（注）支給実績は、普通会計に係るものです。

(5) その他の手当（平成 25 年 4 月 1 日）

手当名	内容及び支給単価	
扶養手当	配偶者	13,000 円
	配偶者のない職員の扶養親族 1 人	11,000 円
	その他の扶養親族	6,500 円
	16 歳から 22 歳までの子 1 人 加算額	5,000 円
通勤手当	交通機関利用者 支給限度額（1 ヶ月当り）	55,000 円
	交通用具使用者 支給限度額	24,500 円
住居手当	借家 支給限度額	27,000 円
	持家 新築・購入 5 年間	2,500 円
管理職手当	部長級	12%
	部次長級	11%
	課長級	10%
	課長補佐級	9%

6. 特別職の報酬等の状況（平成 25 年 4 月 1 日）

区 分		給 料 月 額 等		
給 料	市長	883,800 円	(参考)類似団体における最高/最低額	
	副市長	760,000 円	未公表 /	未公表
	上下水道事業管理者	655,500 円	— /	—
報 酬	議長	576,000 円	未公表 /	未公表
	副議長	496,000 円	未公表 /	未公表
	議員	460,000 円	未公表 /	未公表
期 末 手 当	市長 副市長 上下水道事業管理者	(24 年度支給割合) 2.95 月分		
	議長 副議長 議員	(24 年度支給割合) 2.95 月分		

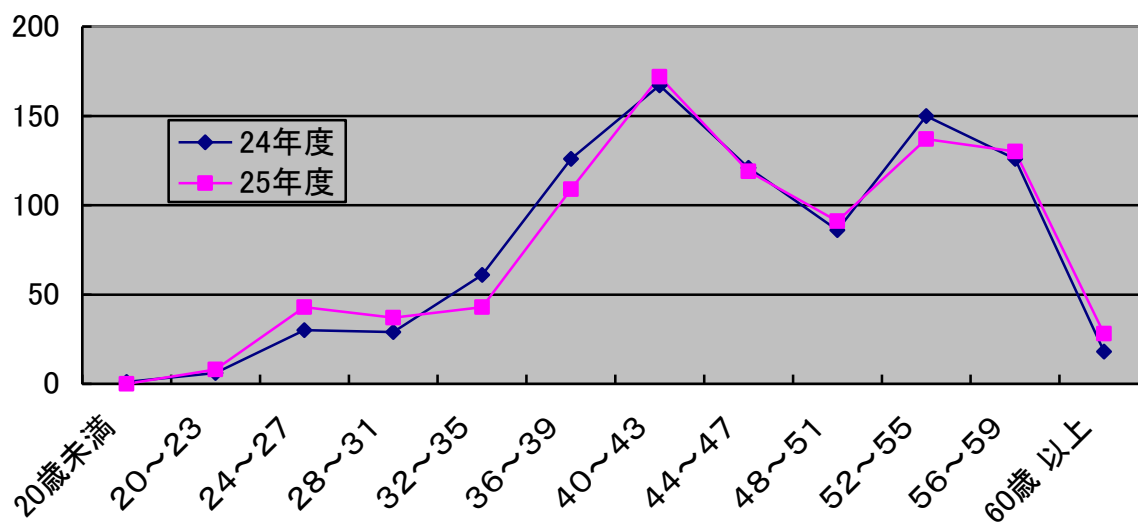
7. 職員数の状況

(1) 部門別職員数の状況（各年4月1日現在）

		職 員 数		対前年 増減数
		平成 24 年	平成 25 年	
一 般 行 政 部 門	議 会	8	8	0
	議 総 務	167	163	△ 4
	税 務	42	41	△ 1
	労 働	3	2	△ 1
	農 水	35	36	1
	商 工	24	26	2
	土 木	89	95	6
	民 生	221	218	△ 3
	衛 生	83	78	△ 5
	小 計	672	667	△ 5
政 特 別 行 部 門	教 育	133	132	△ 1
	消 防	0	0	0
小 計	133	132	△ 1	
部 門 公 営 企 業 等 会 計	病 院	0	0	0
	水 道	29	29	0
	下 水 道	16	18	2
	そ の 他	71	71	0
小 計	116	118	2	
合 計		921	917	△ 4

(注) 職員数は一般職に属する職員数です。

(2) 年齢別職員構成の状況（平成25年4月1日現在）



	20歳 未満	20歳 ～23歳	24～ 27	28～ 31	32～ 35	36～ 39	40～ 43	44～ 47	48～ 51	52～ 55	56～ 59	60歳 以上	計
24年度	1	6	30	29	61	126	167	121	86	150	126	18	921
25年度	0	8	43	37	43	109	172	119	91	137	130	28	917

8. 職員の勤務時間その他の勤務条件の状況

(1) 職員の勤務時間

標準的な勤務時間

開始時刻	終了時刻	休憩時間	1日の勤務時間	1週間の勤務時間
午前8時30分	午後5時	午後0時15分 ～午後1時	7時間45分	38時間45分

(2) 休暇制度

ア 年次有給休暇

1の年につき20日を付与（前年に未使用日数がある場合は、最大20日を翌年繰越）

イ 病気休暇

医師の証明等に基づき最小限度必要と認める日又は時間を付与

ウ 特別休暇

原 因	期 間
1 職員が選挙権その他公民としての権利を行使する場合、その勤務しないことがやむを得ないと認められるとき	必要と認められる期間
2 職員が裁判員、証人、鑑定人、参考人等として国会、裁判所、地方公共団体の議会その他官公署へ出頭する場合で、その勤務しないことがやむを得ないと認められるとき	必要と認められる期間
3 職員が骨髄移植のための骨髄若しくは末梢血幹細胞移植のための末梢血幹細胞の提供希望者としてその登録を実施する者に対して登録の申出を行い、又は配偶者、父母、子及び兄弟姉妹以外の者に、骨髄移植のため骨髄若しくは末梢血幹細胞移植のため末梢血幹細胞を提供する場合で、当該申出又は提供に伴い必要な検査、入院等のため勤務しないことがやむを得ないと認められるとき	必要と認められる期間
4 職員が結婚する場合で、結婚式、旅行その他結婚に伴い必要と認められる行事等のため勤務しないことが相当であると認められるとき	5日又は連続する7日の範囲以内の期間
5 8週間（多胎妊娠の場合にあっては、14週間）以内に出産する予定である女性職員が申し出た場合	出産の日までの申し出た期間
6 女性職員が出産した場合	出産の翌日から8週間を経過する日までの期間（産後6週間を経過した女性職員が就業を申し出た場合において医師が支障がないと認めた業務に就く期間を除く。）
7 生後1年に達しない子を育てる職員が、その子の保育のために必要と認められる授乳等を行う場合	1日2回それぞれ30分以内の期間
8 生理日の就業が著しく困難な女性職員が請求した場合	2日の範囲以内で必要と認められる期間
9 職員が妻（届出をしないが事実上婚姻関係と同様の事情にある者を含む。次号において同じ。）の出産に伴い勤務しないことが相当であると認められる場合	3日（再任用短時間勤務職員にあっては、その者の勤務時間を考慮し、市長が定める時間）の範囲以内の期間（職員の妻が出産するため病院に入院する等の日から当該出産の日後2週間を経過するまでの間）
10 職員の妻が出産する場合であってその出産予定日の6週間（多胎妊娠の場合にあっては、14週間）前の日から当該出産の日後8週間を経過する日までの期間にある場合において、当該出産に係る子又は小学校就学の始期に達するまでの子（妻の子を含む。）を養育する職員が、これらの子の養育のため勤務しないことが相当であると認められるとき	当該期間内における5日（再任用短時間勤務職員にあっては、その者の勤務時間を考慮し、市長が定める時間）の範囲以内の期間

11 小学校就学の始期に達するまでの子（配偶者の子を含む。）を養育する職員が、その子の看護（負傷し、又は疾病にかかったその子の世話をを行うことをいう。）のため勤務しないことが相当であると認められる場合	5日（小学校就学の始期に達するまでの子が2人以上の場合にあっては、10日）の範囲以内の期間
12 配偶者、父母、子等の介護や、通院の付添い等の必要な世話をを行うため勤務しないことが相当であると認められるとき（条例第15条第1項に規定する介護休暇に該当する場合に限る。）	5日（要介護者が2人以上の場合にあっては、10日）の範囲以内の期間
13 職員の親族（別表の親族欄に掲げる親族に限る。）が死亡した場合で、職員が葬儀、服喪その他の親族の死亡に伴い必要と認められる行事等のため勤務しないことが相当であると認められるとき	親族に応じ別表第3の日数欄に掲げる連続する日数（葬儀のため遠隔の地に赴く場合にあっては、往復に要する日数を加えた日数）の範囲以内の期間
14 職員が父母の追悼のための特別な行事（父母の死後15年以内に行われるものに限る。）のため勤務しないことが相当であると認められる場合	1日の範囲以内の期間
15 職員が夏季における心身の健康の維持及び増進又は家庭生活の充実のため勤務しないことが相当であると認められる場合	5日の範囲以内の期間 （一の年の7月から9月までの期間内で1日又は半日単位）
16 地震、水害、火災その他の災害により職員の現住居が滅失し、又は損壊した場合で、職員が当該住居の復旧作業等のため勤務しないことが相当であると認められる場合	7日の範囲以内の期間
17 地震、水害、火災その他の災害又は交通機関の事故等により出勤することが著しく困難であると認められる場合	必要と認められる期間
18 地震、水害、火災その他の災害時において、職員が退勤途上における身体の危険を回避するため勤務しないことがやむを得ないと認められる場合	必要と認められる期間
19 妊娠中の女性職員が母子保健法（昭和40年法律第141号）第10条の規定する保健指導又は同法第13条の規定する健康診査を受ける場合	妊娠満23週までは4週間に1回、妊娠満24週から満35週までは2週間に1回、妊娠満36週以後分べんまでは1週間に1回とし、その都度必要と認める時間
20 妊娠中又は分娩後1年以内の女性職員が妊娠に起因する障害のため勤務することが困難である場合	14日の範囲以内で必要と認められる期間
21 妊娠中の女性職員が請求した場合において、当該職員が通勤に利用する交通機関の混雑の程度が母体の健康維持に重大な支障を与える程度に及ぶものであると認められる場合	正規の勤務時間の始め又は終わりにおいて、1日につき1時間を超えない範囲以内で必要と認められる時間
22 職員が自発的に、かつ、報酬を得ないで次に掲げる社会に貢献する活動（専ら親族に対する支援となる活動を除く。）を行う場合でその勤務しないことが相当であると認められるとき ア 地震、暴風雨、噴火等により相当規模の災害が発生した被災地又はその周辺の地域における生活関連物資の配布その他の被災者を支援する活動 イ 身体障害者療護施設、特別養護老人ホームその他の主として身体上若しくは疾病にかかった者に対して必要な措置を講ずることを目的とする施設であって任命権者が定めるものにおける活動 ウ ア及びイに掲げる活動のほか、身体上若しくは精神上の障害、負傷又は疾病により常態として日常生活を営むのに支障がある者の介護その他の日常生活を支援する活動	一の年において5日の範囲以内の期間
23 感染症の予防及び感染症の患者に対する医療に関する法律（平成10年法律第114号）による交通遮断又は隔離	必要と認められる期間

別表

親 族	日 数
配偶者(届出をしないが事実上婚姻関係と同様の事情にある者を含む。以下同じ。)	7日
父母	7日
子	5日
祖父母	3日(職員が代襲相続し、かつ、祭具等の承継を受ける場合にあっては、7日)
孫	1日
兄弟姉妹	3日
おじ又はおば	1日(職員が代襲相続し、かつ、祭具等の承継を受ける場合にあっては、7日)
父母の配偶者又は配偶者の父母	3日(職員と生計を一にしていた場合にあっては、7日)
子の配偶者又は配偶者の子	1日(職員と生計を一にしていた場合にあっては、5日)
祖父母の配偶者又は配偶者の祖父母 兄弟姉妹の配偶者又は配偶者の兄弟姉妹	1日(職員と生計を一にしていた場合にあっては、3日)
おじ又はおばの配偶者	1日

エ 介護休暇

職員が配偶者、父母、子、配偶者の父母等の負傷、疾病又は老齢により日常生活を営むのに支障がある者の介護をするため、勤務しないことが相当であると認められる場合、6月の期間内において必要と認められる2週間以上の期間の休暇を付与(休暇期間は無給)

9. 職員の分限及び懲戒処分状況

(1) 分限処分者数(平成24年度)

(単位:人)

区分	降任	免職	休職	降給	合計	失職
勤務成績の不良	0	0	0	0	0	0
心身の故障	0	0	21	0	21	0
適格性の欠如	0	0	0	0	0	0
廃職過員	0	0	0	0	0	0
刑事事件に因る起訴	0	0	0	0	0	0
欠格条項該当	0	0	0	0	0	0

(2) 懲戒処分者数(平成24年度)

(単位:人)

区分	免職	停職	減給	戒告	合計	訓告
法令違反	0	0	0	0	0	0
職務上の義務違反又は職務怠慢	0	0	0	2	2	1
非行行為	0	0	0	0	0	0

10. 職員の服務上の義務

(1) 職員の職務上の義務（平成24年度）

区分	内容	違反者数
法令等及び上司の職務上の命令に従う義務	職員は法令に従い、かつ、上司の職務命令に従わなければならない	0
信用失墜行為の禁止	職員は職の信用を傷つけ、又は職の不名誉になるような行為をしてはならない	0
秘密を守る義務	職員は職務上知り得た秘密を漏らしてはならない	0
職務に専念する義務	職員は勤務時間中、職務に注意力のすべてを用い、職務にのみ専念しなければならない	2
政治的行為の制限	職員は政治活動をしてはならない	0
争議行為等の禁止	職員はストライキ等をしてはならない	0
営利事業等の従事制限	職員は営利を目的とする私企業を営み、又は報酬を得ていかなる事業にも従事してはならない	0

(2) 営利企業等従事許可申請の状況（平成24年度）

区 分	申 請 件 数	許 可 件 数
会社の役員等の地位を兼ねる場合	0	0
自ら営利を目的とする私企業を営む場合	0	0
報酬を得て事業もしくは事務に従事する場合	25	25
計	25	25

11. 職員研修について

(1) 飯塚市職員研修所（平成24年度）

研修内容等		受講者数（人）
新規採用職員研修		14
中堅職員研修（法制執務）	接遇・マナー研修	27
	政策形成研修	13
	法制執務研修	17
管理職研修	マネジメント研修	51
	コンプライアンス研修	62
	接遇・マナー研修	58
メンタルヘルス研修		75
人事評価研修		567
人権・同和問題研修		990
手話研修（市民合同）	入門コース（初級）	26
	基礎コース（中級）	16
特別研修		109
通信教育（階層別、法律／行政、語学／手話コース等）		17

(2) 派遣研修（平成 24 年度）

派遣先等	受講者数（人）
自治大学校（第 2 部課程）	2
福岡県市町村職員研修所	96
市町村職員中央研修所（議会事務等）	5
全国建設研修センター（土木工事監督者）	1
福岡県建設技術情報センター（災害復旧・CAD等）	20
福岡県市町村職員実務研修者連絡協議会（実務研修者事後研修会）	4
民間派遣研修（短期派遣（接遇））	7
各種人権・同和問題研修派遣	241
九州経済産業局・福岡県（実務研修・人事交流派遣等）等	4
公益社団法人福岡県保育協会（新任保育士研修会）	2
社団法人日本経営協会（地方自治体における予算編成と財政計画等）	2
各施策先進地調査（スマートウェルネスシティ・空家老朽危険家屋対策等）	4

1 2. 職員の福祉及び利益の保護の状況

(1) 職員の定期健康診断の状況（平成 24 年度）

区 分	実 施 日	受診者数（人）
健 康 診 断	平成 24. 7. 23 ～ 平成 24. 12. 14	884
腰 部 健 診	平成 24. 12. 3 ～ 平成 24. 12. 11	120

(2) 公務災害の発生状況（平成 24 年度）

区 分		災 害 件 数
公 務 災 害	職務遂行中の負傷	2
	職務に伴う合理的行為又は準備・後始末中の負傷	1
	出張中の負傷	0
	レクリエーション参加中の負傷	0
	その他の行為中の負傷	0
通 勤 災 害		0

(3) 公平委員会からの勧告に基づく勤務条件等の是正措置（平成 24 年度）

区 分	件 数	内 容
勤 務 条 件	0	—
不 利 益 処 分	0	—